

# EESTI MAASTIKUARHITEKTIDE LIIDU

# KUUKIRI

## 05/2021

EMALi kuukirja järgmine number ilmub 1. juunil

juhatus: [juhatus@maastikuarhitekt.ee](mailto:juhatus@maastikuarhitekt.ee)

Kristiina Kupper (523 3340), Ülle Kunnus (514 7885)  
Laura Männamaa (5814 2928), Gerly Toomeoja (5650 9500)

koordinaator: Reet Soans [info@maastikuarhitekt.ee](mailto:info@maastikuarhitekt.ee) (5060 834)

kuukiri: Minea Kaplinski-Sauk [minea@maastikuarhitekt.ee](mailto:minea@maastikuarhitekt.ee)

## EMALI ÜLDKOOSOLEK

Taas seisame silmitsi olukorraga, kus üldkoosolek on vaja kokku kutsuda, ent füüsilise ruumi asemel peame seda tegema virtuaalruumis. Mis muud, kui loodame, et nüüdseks on Citizen OS keskkond meile juba hästi tuttav, sest seekordselt üldkoosolekul tulevad hääletusel punktid põhikirja muutmiseks, mis tähendab, et vajalik on 2/3 liikmete osalemine.

Hääletamise ajaks on planeeritud **21.-27. mai**. Osalemise kutse, lõplik päevakord, volituste blankett, põhikirja muudatusettepanekud ja teised olulised materjalid saadetakse liikmete listi kaks nädalat enne koosoleku algust.

Üldkoosoleku esialgne päevakord:

- Üldkoosoleku päevakorra kinnitamine
- Juhatus ülevaade 2020. aastast
- Revisjonikomisjoni ülevaade 2020 majandusaasta aruandest
- Majandusaasta aruande kinnitamine
- Põhikirja muutmine

Palun pange üldkoosoleku aeg endale juba aegsasti kalendrisse kirja. **Arvestades, et põhikirjamuudatus on väga kaalukas päevakorrapunkt, ootame rohket osavõttu!**

## EESTI • MAASTIKUARHITEKTIDE • LIIT

### LILA auhinnale esitatud kandidaadid

Kuigi kandideerimine prestiižsele maastikuarhitektuuri auhinnale LILA 2021 (*Landezine International Landscape Award*) on nüüdseks lõppenud ja ekspertkomisjon alles alustab tööd, on meil kõigil võimalus panna end korraks žürii kingadesse ning heita pilk peale ülemaailmsele maastikuarhitektuuriparemiikule. Nimelt on kõigi esitatud kandidaatidega võimalik tutvuda [SIIN](#). Ja vaatamist jagub!



### Kandideeri 2021 New European Bauhaus Prize'ile

New European Bauhaus (Uus Euroopa Bauhaus) soovib muuta Euroopa roheline kokkuleppe kultuuriliseks, inimkeskseks ja positiivseks kogemuseks. Kõik peaksid nägema, tundma ja omal nahal kogema, kuidas roheline digipööre parandab meie elukvaliteeti. Roheinitsiatiivide kiirendamiseks on aga lisaks uute ideede ja lahenduste loomisele vajalik koguda kokku ja tunnustada ka juba olemasolevat teadmispagasit ning kogemust. *New European Bauhaus Prize*'i eesmärk on sellele kaasa aidata.

Kandidaate oodatakse 10 erinevas kategoorias, kandideerimise tähtaeg on **31. mail**. Lisainfo [SIIN](#).



### Mõisainterjööride veebikonverents 28. mail

Mõisaruum on olnud alati midagi väga erilist, sellega seostuvad erinevad mõtted ja tunded ning külmaks ei jäta see kedagi. On ju mõisaruum loodud nende ideaalide järgi, mis ulatuvad tänasest päevast antiikse Kreekani 2000 aasta tagusesse aega. Kogu selle aja on mõisaruum kandnud ideed ideaalsest elupaigast, mida loodi ilu, harmoonia ja täiuslikkuse ihalusest.

Kiiresti muutuv ja ebakindlas maailmas pakub mõisaruum turvatunnet oma ilu, harmoonia ja aegadeülest väärtustega. Milline on mõisaruumi mõju inimesele, tema isiklik seos sellega? Milline on mõisaruum, kui inimese identiteedi lahutamatu osa? Nendele ja paljudele teistele küsimustele otsime vastuseid konverentsil, mis vaatab mõisaid ruumipsühholoogilisest vaatenurgast.

Konverentsil osalemiseks saatke e-kiri aadressile: [Info@raikkylamois.ee](mailto:Info@raikkylamois.ee) või helistage 56 244 382. Osalemise hind on 30€, tasu sees on konverents ja ettekanded elektroonilisel kujul peale ürituse lõppu. Kui 28. mai ülekande jälgimiseks ei sobi, siis saame pakkuda võimalust vaadata ettekandeid järgnevatel päevadel jooksul!

Jooksvalt saab teavet ürituse leheküljelt [Facebookis](#)



### IFLA Europe'i aprilli uudiskiri

IFLA annab teada, et alanud on tudengite ja noorte erialaprofessionaalide võistlus alapealkirjaga "Maastik siin ja praegu" ning et samanimeline rahvusvaheline kongress toimub **20-22. oktoobril**. IFLA Europe'i kuukirjaga saate tutvuda [SIIN](#)



**IFLA EUROPE**  
INTERNATIONAL FEDERATION  
OF LANDSCAPE ARCHITECTS

## Valgusfoori abipakett töötajate toetamiseks

Sotsiaalkindlustusamet on valmis saanud tööandjatele mõeldud valgusfoori tugipaketi, mis aitab toetada töötajate vaimset tervist. Koostatud materjal tugineb teoreetilistele teadmistele, headele praktikatele ja senistele kogemustele ning koondab olulist infot enesehoiu ja psühhosotsiaalse toe kohta. See on hea tööriist, mis aitab koroonapandeemiast tingitud vaimse tervise pingega töökollektiivis edukalt toime tulla.

Tugipaketist leiab sammsammulised juhised, kuidas enda vaimset heaolu hoida ja teisi toetada, et hea töövõime säiliks ka raskel ajal. Tugipakett on üles ehitatud valgusfoori põhimõttel – rohelises ja kollases olles liigu ja tegutse vastavalt soovitudele, ent punasesse jõudes peatu hetkeks ning pea nõu spetsialistiga, et juhtida meeskond tagasi turvalisse tsooni.

Tugipaketi leiad siit: [www.toetamesind.ee](http://www.toetamesind.ee)



## WDBE seminar „Kas me tõesti peame kontoritesse tagasi pöörduma?“

COVID-19 on enamikke meist sundinud kaugtöörežiimile ning kontorid on tühjaks jäänud. Koroonaja kogemus on avaldanud tohutut mõju sellele, kuidas me edasi töötame. Paljud meist aimavad, et tagasiminekut n-ö normaalsusesse enam ei ole, aga milliseks siis meie elu- ja töökorraldus kujuneb?

**6. mail** kell 14 toimuvatel seminaril mõtiskletakse selle üle, milliseid kontoriruumide me vajame uue, niinimetatud hübriid tööviisi jaoks? Kuidas need ruumid võiksid ja saaksid edendada loovust, heaolu ja tootlikkust? Kuidas peaks kinnisvara- ja ehitussektor nende uute vajadustega kohanema? Milliseks kujunevad uued teenuste kontseptsioonid ja ärimudelid ja milline on digitaalsete lahenduste roll selles kõiges?

Seminar on tasuta, registreerumine [SIIN](http://SIIN).

WDBE COMMUNITY SESSION:  
**Do we really need to return to the office?**  
6th May 2021, 13:00-15:00 CET / Online

WDBE 2021  
UNIOKOND  
URBAN  
LIFE LIGHTING

KIRAHub YIT

## Veebiseminar „Avalike hoonete ligipääsetavus ehk kuidas luua head ja turvalist elukeskkonda kõigile“

Selleks, et aidata luua turvalist ja head elukeskkonda meile kõigile, korraldab Tarbijakaitse ja Tehnilise Järelevalve Amet veebiseminar, kus tutvustame ligipääsetavuse nõudeid ja nende vajadust, räägime senistest ja tulevastest arengutest ligipääsetavuse valdkonnas ning toome näiteid erinevatelt objektidelt. Seminar toimub **27. mail** kell 10.00-12.30. Registreerimine [SIIN](http://SIIN).



TARBIJAKAITSE JA  
TEHNILISE JÄRELEVALVE  
AMET

## TAVA2021 töötubadesse registreerimine on avatud

Festivali Tartu Valgus ehk TAVA2021 rahvusvahelistesse töötubadesse registreerimine on avatud. Juuni lõpuni saab seda teha soodushinnaga!

Sel sügisel kolmandat korda toimuva Tartu arhitektuurse valgustuse ja valguskunsti festivali Tartu Valgus üheks olulisemaks ja atraktiivsemaks osaks on IALD (*International Association of Lighting Designers*) arhitektuurse valgustuse töötoad, mida juhendavad oma valdkonna tipp-professionaalid Veronika Mayerböck (Austria), CJ Brockway (USA) ning Johan Moritz ja Tina Wikström (Rootsi). Töötoad leiavad aset **22.-26. oktoobril**, festival toimub **27.-30. oktoobril**.

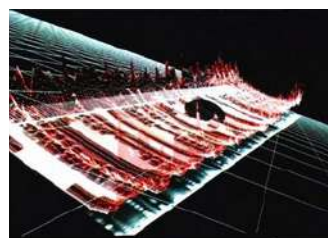
Täpsem info ja registreerimine [SIIN](http://SIIN).



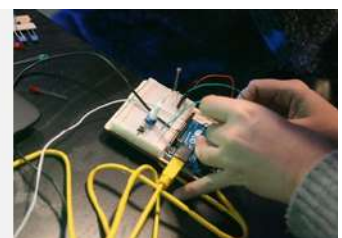
IALD VALGUSTUSDISAIN



PIXEL MAPPING



MAX/JITTER

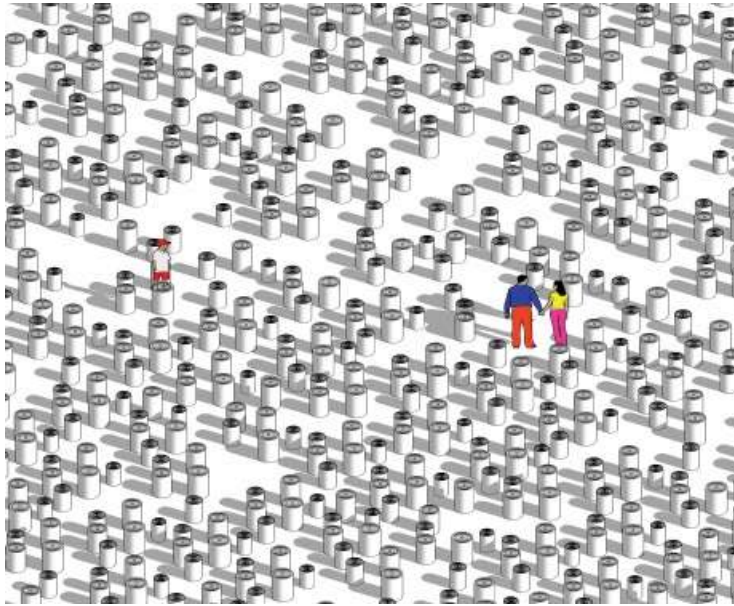


TÖÖTOAD VALGUSMESSIL

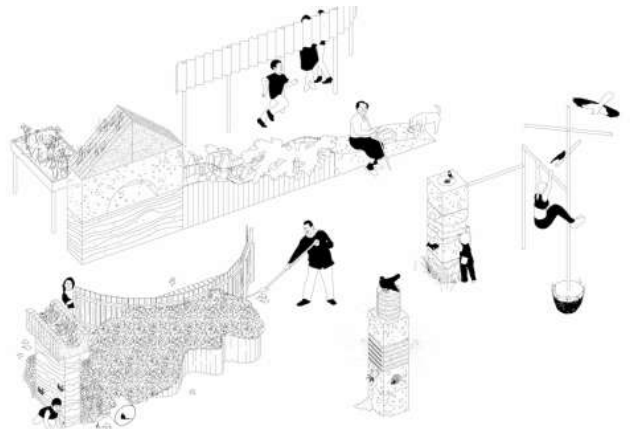


## Sügisel täitub Tallinn rohepöördeliste installatsioonidega

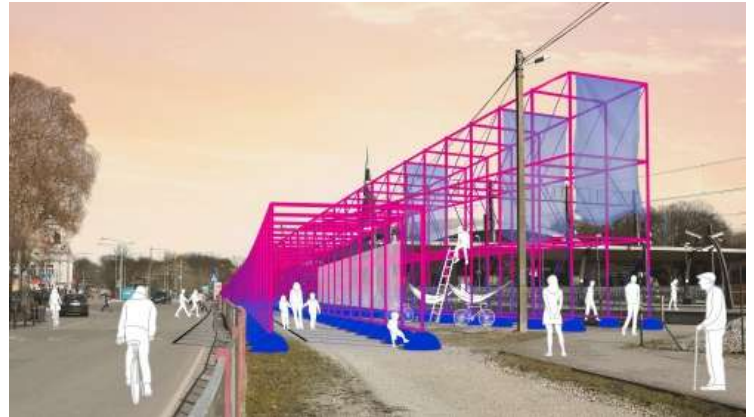
Eesti Arhitektide Liit vanima Baltikumi arhitektide liiduna tähistab tänava oma 100. juubelit. Selle raames toimub sügisel mitmekesine arhitektuurile ja linnaruumile pühendatud juubeliprogramm, mille üheks osaks on ka linnainstallatsioonid. Võistlusele laekunud 28 ideekavandi seast valis žürii välja kolm võidutööd. Ideevõistluse preemiafond 2400 eurot, mille on välja pannud Eesti Kultuurkapital, jaguneb väljavalitud tööde vahel võrdsetelt. Täpsemalt loe [SIIN](#), kõigi konkursile esitatud töödega saab tutvuda [SIIN](#).



Installatsioon "Mõttepaus" Vabaduse väljakule. Autor Mark Grimmitliht.



Installatsioon "Lummavad kohtingud" Eesti kaasaegse kunsti muuseumi hoovil. Autorid Laura Linsi ja Roland Reemaa.



Installatsioon "TORUPÖÖRE" Balti jaamas. Autorid Siim Tanel Tõnisson, Mari Poom, Ra Martin Puhkan, Berta Kisand, Emma Pipi Penelope Visnap, Päär-Joonap Keedus, Karolin Kull ja Diana Drobot.

## LOODUSPÕHISED SADEMEVEEALAD VIIMSI:

### Viimsi vald rajab uusi säästlikke lahendusi ja muudab senist lähenemisviisi sademeveesüsteemidele

Alar Mik (Viimsi Vallavalitsuse ehitus- ja kommunaalosakonna juhataja)

*Kohalikud omavalitsused on silmitsi mitmete muudatustega. Üheks uueks suunaks on erinevad säästlikud lahendused ja tehnoloogiad. Olgu need siis seotud energeetika, materjalide kasutamise, linnakeskkonna kujundamise või sademevee käitlemisega. Üha enam keskenduvad omavalitsused kliimastrateegiate koostamisele ja seatakse kliimanetraalsuse poole pürgivaid eesmärgi. Viimsi vald alustas 2018. aastal LIFE programmi projektiga „UrbanStorm“, mis keskendub säästlikele sademeveelahendustele.*

Viimsi vald osaleb juhtpartnerina projektis „Jätkusuutlike ja kliimamuutustele vastupidavate linnaliste sademeveesüsteemide arendamine omavalitsustes“ ehk lühemalt LIFE UrbanStorm. Projekti eesmärk on tõsta Eesti omavalitsuste suutlikkust kliimamuutustega kohanemisel, eriti paduvihmadest tingitud üleujutuste leevendamisel. Selleks viiakse läbi erinevaid säästlikele sademeveesüsteemidele keskenduvaid teavitustegevusi ning Viimsi valda rajatakse kaks eriilmelist testala, kus kombineeritakse erinevaid linnakeskkonda sobivaid looduslähedasi sademeveelahendusi.

Testalade rajamisega alustati 2020. aastal ja tööd jõuavad lõpule käesoleval kevadel. Üks testala on linnalisse keskkonda rajatud parkla ning teine pargis asuv kraav ja heakorrastatud pargiala. Kaks teineteisest täiesti erinevat ala on näited avalikust ruumist ja võimalustest seda lahendada säästlikult, põhimides linnakeskkonda rohelusega, vältides suuri kõvakattega alasid ja seeläbi ka mahukat taristut (torustikud, restkaevud jms).

### Ka parkla võib olla rohelise linnaruumi osa

Haabneeme alevikus asuva parkla testala kandvaks ideeks on luua linnaruumi sobilik looduslähedane sademeveesüsteem, et vähendada sademevee kiiret jõudmist kanalisatsiooni ja seeläbi ennetada üleujutusi.

Haabneeme testala on oma olemuselt linnalises keskkonnas paiknev uus parkla, milles on kombineeritud mitmesugused erinevad katted. Parkimisalad jaotuvad kolme katte vahel: drenasfalt ja kaks erinevat vett läbilaskvat sillutuskatet, mida ümbritseb välisservast filterriba (ala, kuhu vesi imbub siis, kui katte all olev pind ei suuda nii suures koguses vett vastu võtta). Testala erineva katendiga alad on rajatud eesmärgiga viia läbi katendite veeläbilaskvuse katsetused. Alad on üksteisest eraldatud geomembraani (plastist vettpidav kangas) abil ja igal alal on omaette drenaaž. Nii imbub sademevesi igalt katendi alalt (kokku kolmelt alalt) pinnasesse, kust see suunatakse drenaaži ja sealt kaevu (kus asuvad mõõturid) ning peale kaevu juba kraavi, mida mööda vesi läheb torustikku ja seejärel merre.

Lisaks kogu testala uudele lähenemisele kasutati parkla rajamisel ka mitmeid innovaatilisi tehnoloogiaid (kaevus olevad sademevee mõõturid) ja materjale. OÜ Verston Ehitus objektijuhi sõnul oli Viimsi LIFE projekt ehitusliku poole pealt väga huvitav ning tagasivaates väljakutsuv. Tegemist on suhteliselt väikese alaga, kuid arvestades erinevate katendite arvu, oli antud objektiga omajagu tööd.



Parkla sõiduala, mis on ka suurim kattega ala, tehti plastasfaldist. See on Eestis tootena suhteliselt uus materjal. Plastiga asfaldi tootmise meetodi on välja töötanud Šoti firma MacRebur, kelle tehases töödeldakse plastjäätmest spetsiaalse tehnoloogia abil ümber graanuliteks. Ringlusse suunatud plastjäätmest valmistatud graanulite asfaltbetooni lisamine võimaldab vähendada kasutatava bituumeni kogust asfaldis. Plastjäätmest graanulid sulatatakse asfaltsegu sisse piisavalt kõrgel temperatuuril, mille juures plast seguneb ühtlaselt ning kahjulikke mikroplastkiude ei teki – peale asfaldi kasutusea lõppu saab teematerjali ümber töödelda ja teedeehituses uuesti kasutada. Plastasfaldi kasutamisega on võimalik vähendada teedeehituse ökoloogilist jalajälge, kasutades vähem naftapõhist toorainet.

Plastgraanulite kasutamine asfaldisegudes aitab parandada ka teekatte kvaliteeti. Maailmas on sama tehnoloogiaga rajatud teed saanud juba palju positiivset tagasisidet. Viimsi vald on kolmas koht Eestis, kus seda on kasutatud. Viimsi Vallavalitsus jälgib, kuidas plastisisaldusega asfalt käitub meie kliimas ja koostoimes teiste testala katetega ning kuidas see peab vastu parkla tingimustes (kus palju manööverdatakse). Kuna plastjäätmete kasutamine sideainena on uudne lahendus, ei ole veel võimalik öelda, kas sellise tehnoloogiaga rajatud teed on sama pika elueaga kui tavaline asfaltbetoon.

Teise uude materjalina kasutati poorset asfaldi ehk drenasfaldi. Tegemist on maailmas suhteliselt levinud, kuid Eestis vähekasutatud tootega. Drenasfaldi puhul on tegu asfaltbetooniga, mille sõelmete ja sideaine suhe tagab katte suure jäävpoorsuse (kate jääb maakeeli peale rullimist nõ „auklikuks“), mis võimaldab veel läbi asfaltkatte imbuda. Nii on drenasfalt alati kuiv – vesi lihtsalt läheb sellest läbi.

Kergliiklustee, 64-kohalise parkla, haljastuslahenduse, kraavide ja sademevee mõõtesüsteemi maksumuseks kujunes kokku 280 000 eurot.

Erinevad vett läbilaskvad katted ja nende ümber rajatud taimestik on kaasaegne lähenemine linnakeskkonna kujundamisel ning selle rohestamisel. Viimsi vallal on juba sel aastal kavas rajada uus säästlik parkimisala, kus kombineeritakse mitmeid looduslähedasi sademevee- ja maastikukujunduslikke lahendusi.



## Parke ja haljasalasad saab elukeskkonna ja maastikuna rikastada

Viimsi alevikus asuvas Viimsi mõisapargis loodi lahendus, mis viivtab pärast suuri ja aktiivseid sadusid vihma- ja pinnavee jõudmist sademeveekanalisatsiooni. Täiendavalt põimiti säästlik lahendus pargikeskkonna rikastamise eesmärgiga.

Viimsi mõisapargi testala asub parki läbiva kraavi ümbruses. Pargist diagonaalselt läbi jooksvasse kraavi tulevad sademeveed Pärnamäe küla ja Viimsi aleviku aladelt. Kraav läbib mõisapargi põhjaosas paiknevaid tiike ja suubub lõpuks Haabneeme lahte. Lahenduse loomisel arvestati nii sademeveega seotud tehniliste vajadustega kui ka keskkonna parendamise eesmärkidega. Nii aitab säästliku lahenduse testala kaasa sademevee äravoolu aeglustamisele ja liigniiskete alade kuivendamisele ning muudab samal ajal ka pargi keskkonda atraktiivsemaks.

Renoveeritud kraavi pikkus on 225 m ning korrastatud ala suurus kokku 4600 m<sup>2</sup>. Testalal tehti lisaks heakorrastustööd, maaparandust ja puude lõikust. Kraavi asukohta ei muudetud, rõhku pöörati käänulise kraavi nõ „väljatoomisele“, eksponeerimisele. Kohati laiendati kraavi põhja, et suurendada pargi veepinda ja muuta kraav loodusliku oja taolisemaks. Eesmärk oli säilitada lookleva kaldajoonega kraav kogu ulatuses ja seda pigem rõhutada.

Mõisapargi jalgteel osas kuivendati kraaviäärset loduala, et taastada endine pargile omane maastik ja parandada pinnaveerežiimi. See tagab puudele parema keskkonna (sh on puud vähem ohustatud erinevate haiguste poolt). Liigveega kaetud pargialale projekteeriti kahele poole kraavi drenakanalid. Liigniiskete alade niiskusrežiimi parandamine võimaldab mõisapargi külastajal jalutada kraavi lähiümbruses ja varustab ka kraavi täiendavalt veega.

Loodud lahendustega püütakse inimesi jalgteelt kõrvale parki avastama meelitada ja samas näidata, et sademeveelahendused võivad olla ka mängulised ja atraktiivsed. Kraavi paigaldati erinevaid elemente, et vee äravoolu viivitada, soodustada imbumist ja tuua parki veesulinat ning veemängu. Laiendatud kraaviosad võimaldavad lindudel-loomadel seal joomas käia ja nii suureneb kaudselt ka pargi elurikkus. Veetõketena kasutati kraavi põhja risti paigaldatud palke (mis tekitavad erinevaid veekõrgusi) ja kividest laotud karestikuastmeid, lisaks loodi väike kosk ning paigaldati üle kraavi astumise kive. Tööde maksumuseks kujunes kokku 73 500 eurot.



Fotod: Viimsi vallavalitsus

Viimsi valla koostööpartnerid projekti LIFE UrbanStorm elluviimisel on Tallinna linn (Keskkonna- ja Kommunaalamet), Eesti Maaülikool ja Balti Keskkonnafoorum. Projekti kogueelarve on 1 957 843 eurot ning Euroopa Liidu LIFE programmi toetus 1 011 654 eurot. Projekti viiakse ellu viie aasta jooksul vahemikus 09.2018 kuni 02.2023.

Lisainfo LIFE projekti tegevuste ja erinevate materjalide kohta, sh näidialade ehitusprojektid leiad <https://urbanstorm.viimsivald.ee/>